

Cisco Duo 2-Faktor-Authentifizierung einrichten

Übersicht

Diese Dokumentation beschreibt die Einrichtung der 2-Faktor-Authentifizierung mit Cisco Duo an der Technischen Hochschule Wildau.

Zur Authentifizierung wird die Duo Mobile App auf Ihrem Mobiltelefon verwendet.

Info

Sollten Sie kein Mobiltelefon verwenden wollen oder können, steht ein Hardware Token als Alternative zur Verfügung. Wenden Sie sich dafür bitte an [hilfe\(at\)th-wildau.de](mailto:hilfe(at)th-wildau.de).

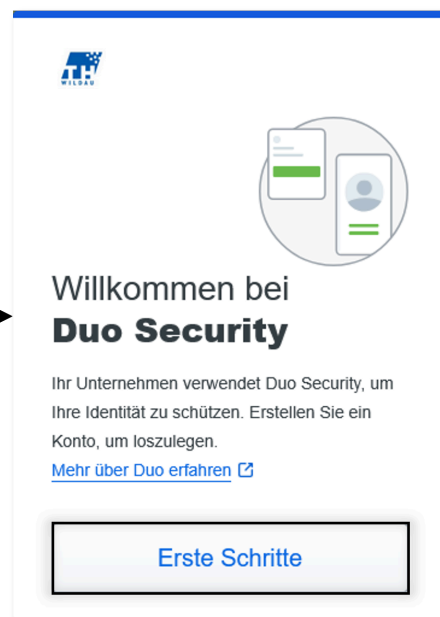
Voraussetzungen

- TH Wildau Benutzername und Passwort
- Mobiltelefon mit Zugang zum App Store (iOS) oder Google Play Store (Android)
- Internetzugang am Rechner und am Mobiltelefon

Schritt-für-Schritt-Anleitung

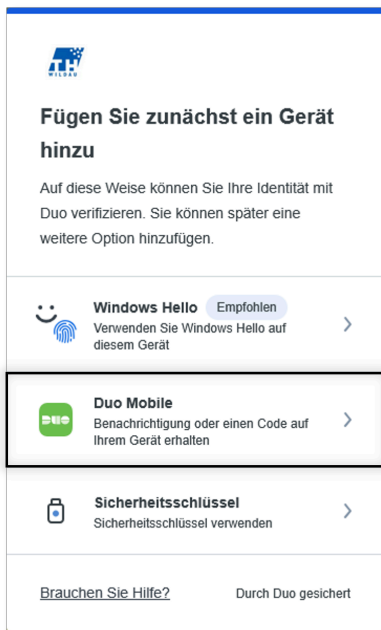
1. Einrichtungsprozess starten

1. Rufen Sie im Internetbrowser (vorzugsweise am Rechner) die Webseite sp.th-wildau.de auf
2. Melden Sie sich mit Ihrem TH Wildau Benutzernamen und Passwort an
3. Sie landen automatisch im Einrichtungsprozess von Duo Security
4. Klicken Sie auf **"Weiter"**



2. Duo Mobile auswählen

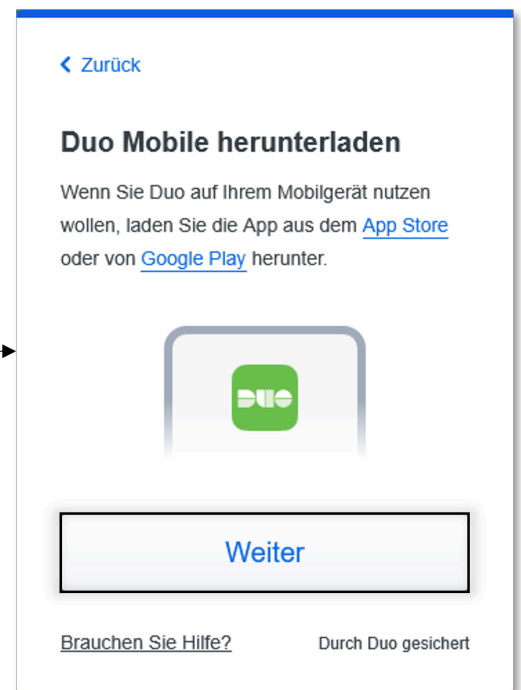
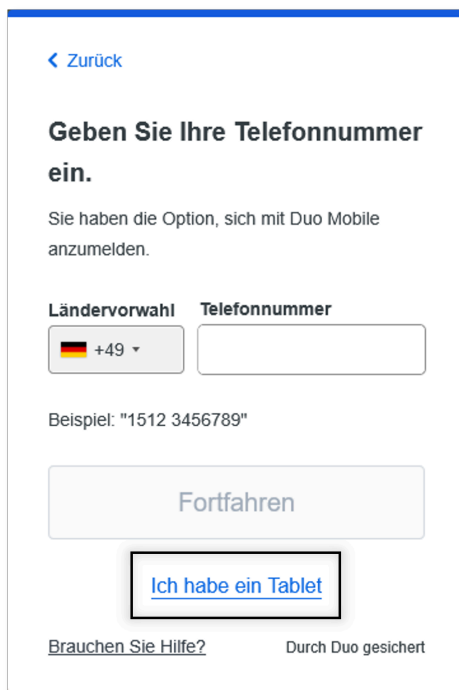
1. Wählen Sie die Option "Duo Mobile" aus



Info

Die anderen Optionen sind auf eigene Verantwortung als Zusatz verfügbar. Hierfür gibt es keine Unterstützung vom Hochschulrechenzentrum.

2. Klicken Sie auf "Ich habe ein Tablet", auch wenn Sie Ihr Mobiltelefon als zweiten Faktor verwenden möchten



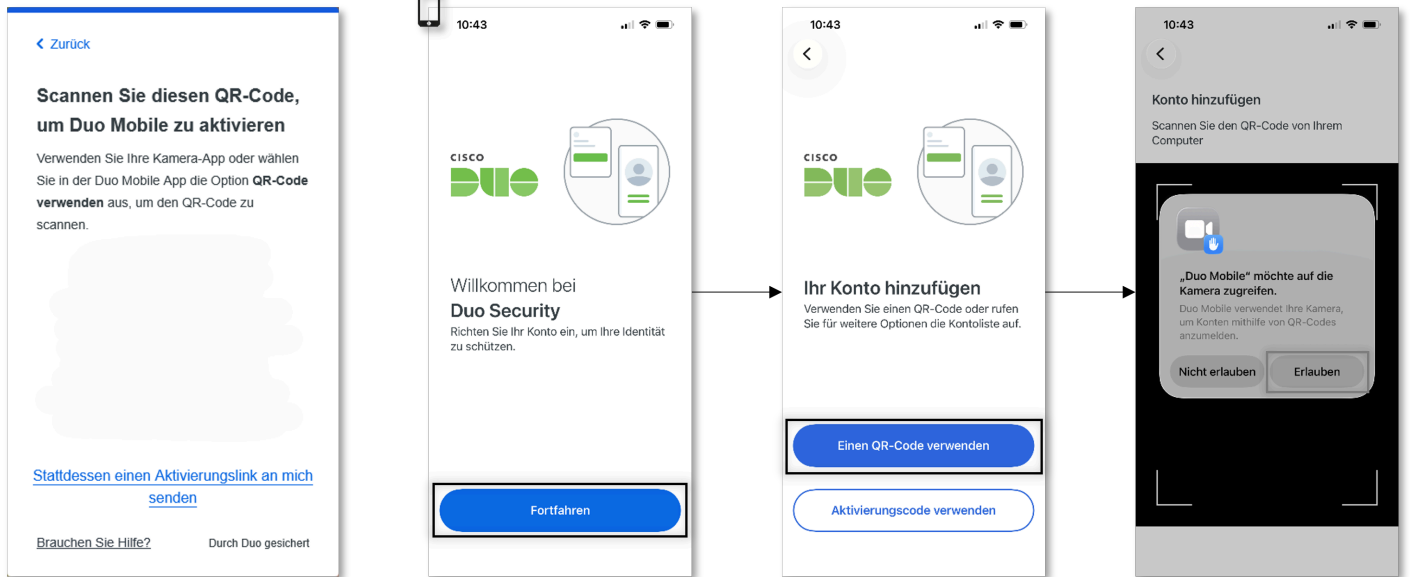
3. Duo Mobile App installieren

1. Laden Sie die "Duo Mobile" App aus dem jeweiligen App Store herunter
2. Klicken Sie am Rechner auf "Weiter"

4. QR-Code scannen

1. Am Rechner wird Ihnen ein persönlicher QR-Code angezeigt
2. Öffnen Sie die Duo Mobile App auf Ihrem Mobiltelefon
3. Klicken Sie auf "Fortfahren" oder "Ein Konto einrichten"

4. Wählen Sie **"Einen QR-Code verwenden"** aus
5. Scannen Sie mit Ihrem Mobiltelefon den QR-Code

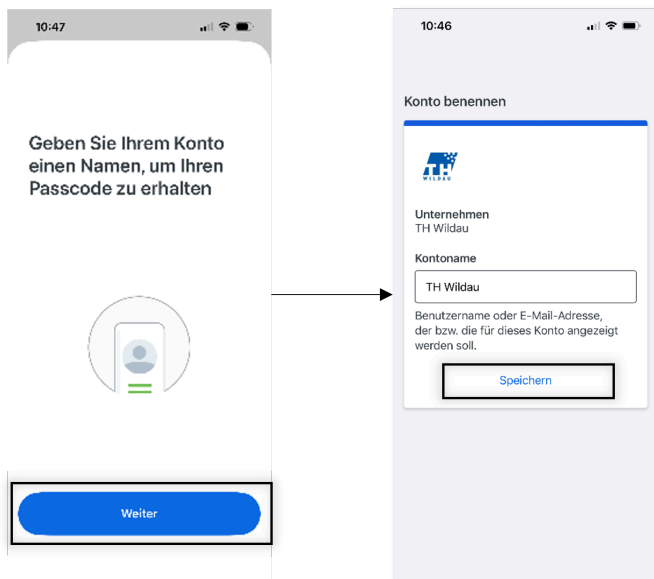


Tip

Sollte nach Kamerazugriff gefragt werden, erlauben Sie diesen.

5. Konto speichern

1. Klicken Sie am Mobiltelefon auf **"Weiter"**
2. Lassen Sie **"TH Wildau"** als Kontonamen stehen
3. Klicken Sie auf **"Speichern"**
4. Überspringen Sie bei Bedarf die Übung



6. Benachrichtigungen und Telemetrie konfigurieren

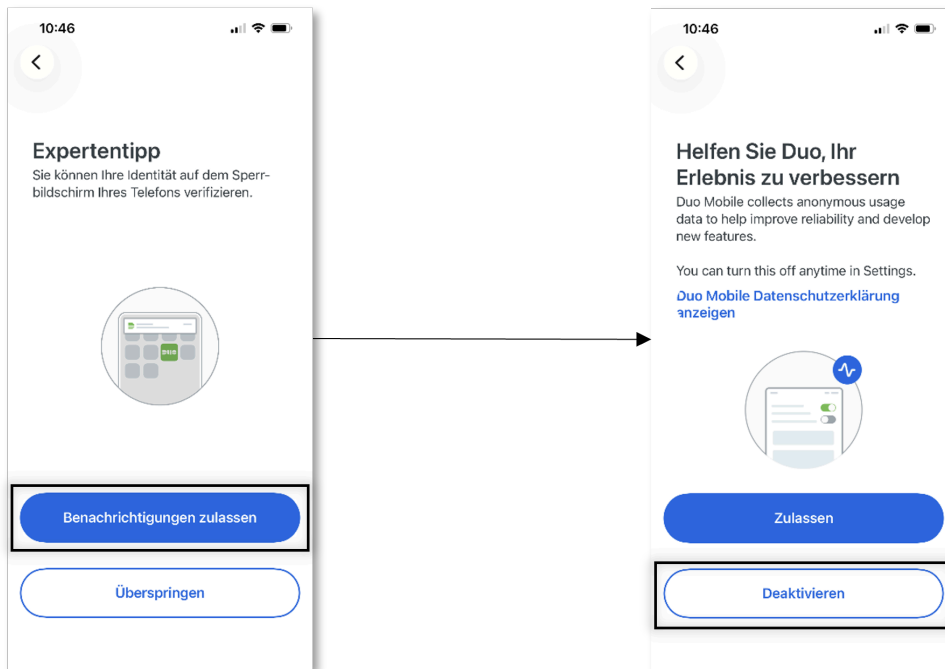
1. Klicken Sie auf **"Benachrichtigungen zulassen"**
2. Erlauben Sie das Senden von Benachrichtigungen



Tip

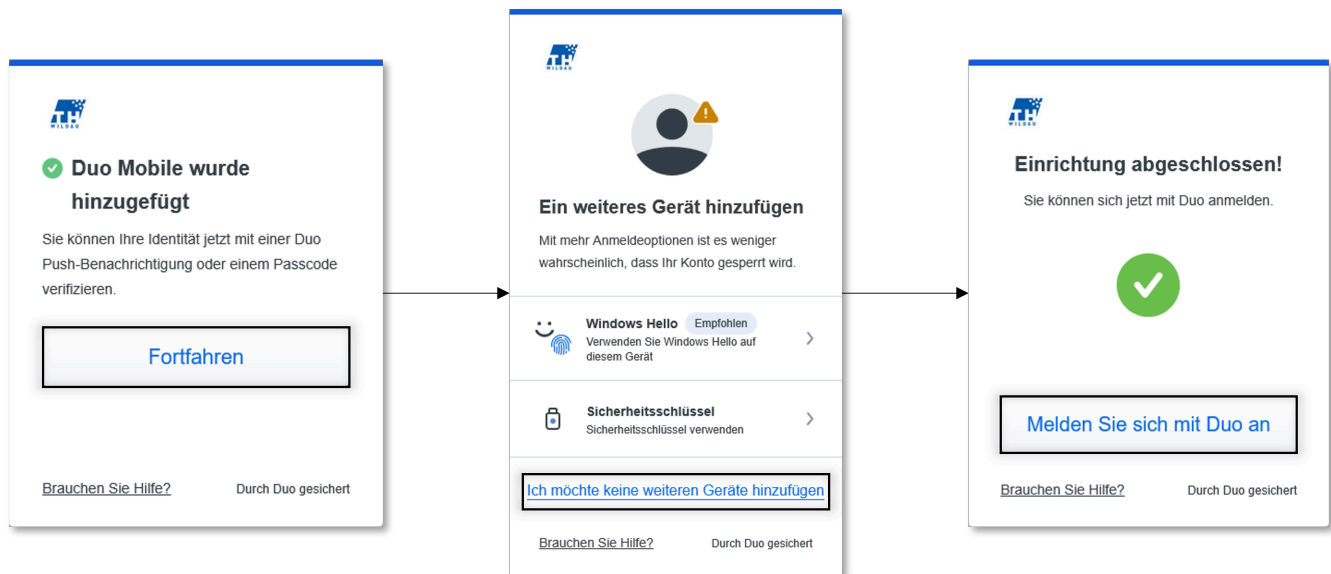
Duo verschickt keine Spam-Benachrichtigungen, sondern informiert Sie bei Anmeldungen. Dies erhöht die Sicherheit und vereinfacht die Bedienung der App.

3. Klicken Sie bei "Helfen Sie Duo, Ihr Erlebnis zu verbessern" auf "Deaktivieren"



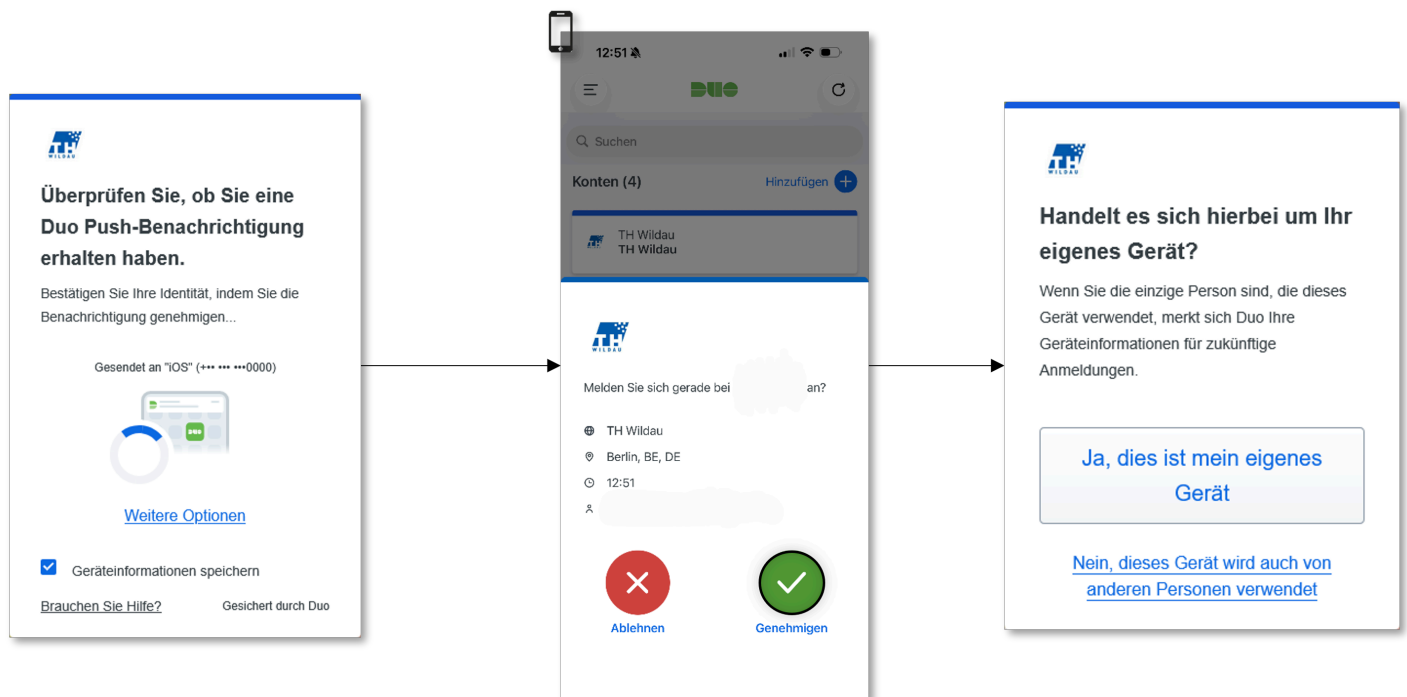
7. Erste Anmeldung mit Duo durchführen

1. Klicken Sie am Rechner auf "Fortfahren"
2. Wählen Sie "Ich möchte keine weiteren Geräte hinzufügen" aus
3. Klicken Sie auf "Melden Sie sich mit Duo an"



4. Öffnen Sie am Mobiltelefon die Duo Mobile App

5. Genehmigen Sie die Anmeldung



6. Wählen Sie die passende Option:

- **"Ja, dies ist mein eigenes Gerät"** – wenn es sich um Ihren persönlichen Rechner handelt
- **"Nein, dieses Gerät wird auch von anderen Personen verwendet"** – bei z.B. Laborrechnern oder gemeinsam genutzten Geräten

Attention

Nach 2 Minuten wird eine Anmeldung automatisch abgelehnt, wenn keine Bestätigung in der Duo Mobile App erfolgt.