



Vorwort

Im Landkreis Teltow-Fläming sind sich die Verwaltung, also der Aufgabenträger für den übrigen ÖPNV und die Vertreter der Kommunalpolitik seit langem darin einig, dass zu gleichwertigen Lebensverhältnissen, neben dem vertakteten PlusBus Angebot im berlinnahen Raum, auch in dünner besiedelten und strukturschwächeren Bereichen ein hochwertiges ÖPNV-Angebot gehört. Hier ist der Rufbus zu einem wichtigen Bestandteil und einer wesentlichen Ergänzung des herkömmlichen Linienverkehrs geworden, der bekanntermaßen im ländlichen Raum im Wesentlichen auf die Anfangs - und Endzeiten der Bildungseinrichtungen und die SPNV-Anschlüsse zugeschnitten ist. Der Rufbus ist als Teil der Daseinsvorsorge im Landkreist Teltow-Fläming akzeptiert.

Im ÖPNV geht es darum, durch neue Technologien die Qualität und Erreichbarkeit des Nahverkehrs zu verbessern, den Individualverkehr in den Städten zu reduzieren und die Mobilität im ländlichen Raum unabhängig vom eigenen PKW zu sichern, den Bürgern eine Mobilitätsgarantie zu geben. Denn nur wenn der ÖPNV ähnlich flexibel und spontan nutzbar ist, wie der eigene PKW, lassen sich Autofahrer zum Umstieg bewegen.



Verkehrsgesellschaft
Teltow-Fläming mbH



RUFBUS ALS TEIL DER DASEINSVORSORGE -OHNE AUTO MOBIL-

IM LANDKREIS TELTOW-FLÄMING

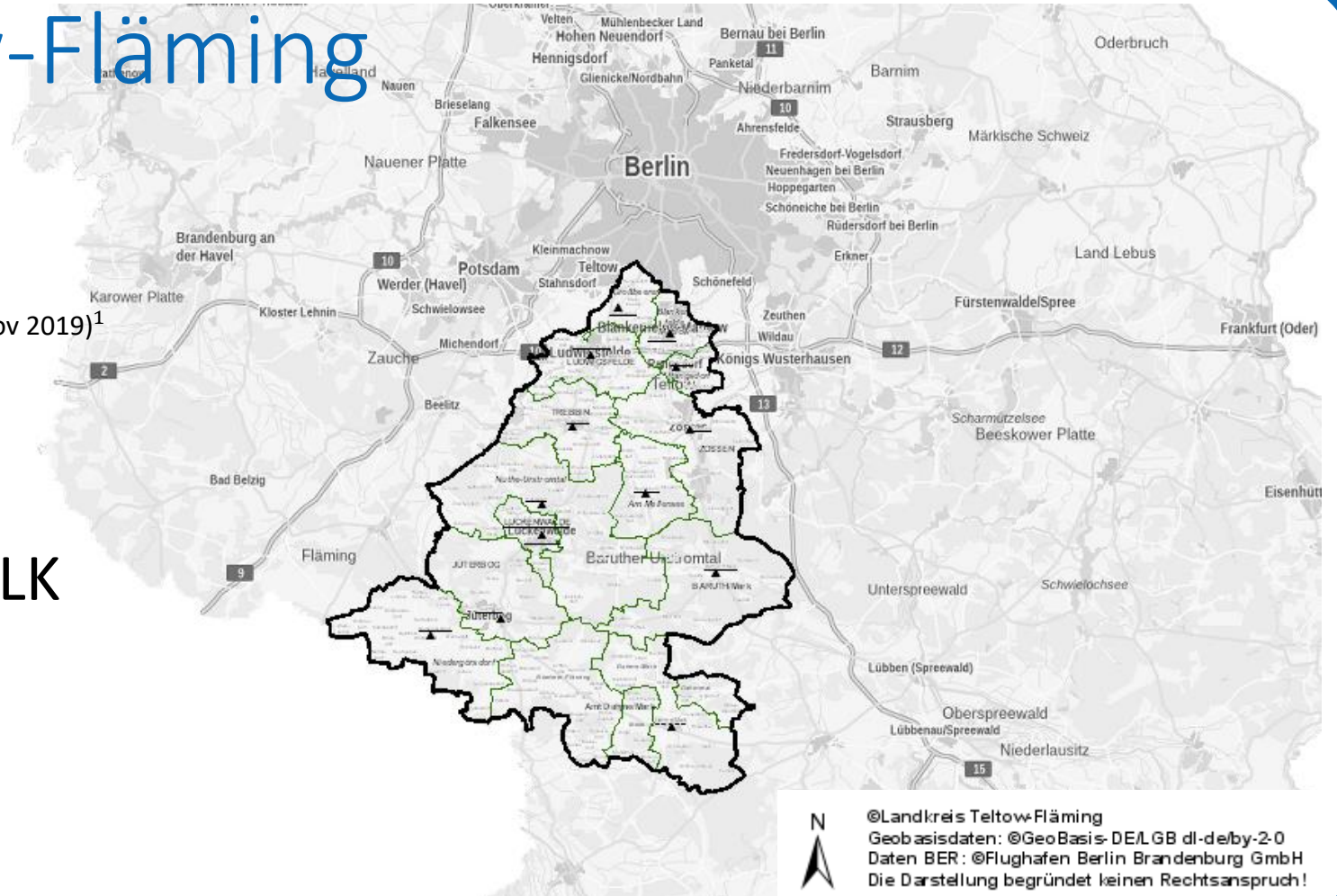


- (1) Der Landkreis Teltow-Fläming
- (2) Verkehrsgesellschaft Teltow-Fläming mbH
- (3) Bedarfsorientiertes Verkehrsangebot im ländlichen Raum
- (4) Rufbusgebiete im Landkreis Teltow-Fläming
- (5) Kennzahlen aus den Gebieten
- (6) Digitalisierung des Rufbusses
- (7) Auswertung Kundenbefragung



Landkreis Teltow-Fläming

- Südlich von Berlin
- Einwohner 169.843 (Stand Nov 2019)¹
- Fläche 2.104 km²
- Bevölkerungsdichte
510 EW/km² nördlicher LK
11 EW/km² südlicher LK



©Landkreis Teltow-Fläming
Geobasisdaten: ©GeoBasis-DE/LGB dl-de/by-2-0



©Landkreis Teltow-Fläming
Geobasisdaten: ©GeoBasis-DE/LGB dl-de/by-2-0
Daten BER: ©Flughafen Berlin Brandenburg GmbH
Die Darstellung begründet keinen Rechtsanspruch!



Verkehrsgesellschaft Teltow-Fläming mbH

- Gegründet 1992
- 100%-ige Tochter des Landkreises TF
- 145 Mitarbeiter + 9 Azubi
- 98 Fahrzeuge
- 5 Betriebshöfe
- 5,07 Mio. Beförderungsfälle
- Mitglied im Verkehrsverbund Berlin Brandenburg



Quelle: VTF



Quelle: VTF



Verkehrsverbund
Berlin-Brandenburg



Verkehrsgesellschaft
Teltow-Fläming mbH



BEDARFSORIENTIERTES VERKEHRSANGEBOT IM LÄNDLICHEN RAUM



VERKEHRE IM LÄNDLICHEN RAUM

- Ballungsraum im Norden mit Stadtverkehren
- 2 PlusBus Linien in Richtung Landeshauptstadt
- ÖPNV geprägt von Schülerverkehren
- Außerhalb der Schulzeit vereinzelt Verkehrsangebot
- Kein Fahrplanangebot am Wochenende



RUFBUS IM LANDKREIS TELTOW-FLÄMING

- In den Linienverkehr integriert, zeitlich und räumlich flexibel
- Nach § 42 PBefG genehmigt
- Bedienung: Haltestelle – Haltestelle im gesamten Rufbusgebiet
- Fahrten zur Wunschzeit – abhängig von Buchungsbedingungen
- Es gelten die regulären Fahrscheintarife des VBB zuzüglich Komfortzuschlag (1,00 €)



RUFBUS IM LANDKREIS TELTOW-FLÄMING

Der Rufbus fährt in der Zeit von

Mo – Fr

5:30 – 21:30 Uhr

Sa, So, Feiertag

8:30 – 21:30 Uhr



RUFBUS IM LANDKREIS TELTOW-FLÄMING

- Bestellmöglichkeit **täglich** (Montag bis Sonntag)
- per Telefon von 5:00 Uhr – 17:00 Uhr
- Rufnummer: 03371-628181 **oder:**
- Internet: www.vtf-online.de/rufbusapp
- die erforderliche Software wurde durch den Landkreis Teltow-Fläming gefördert



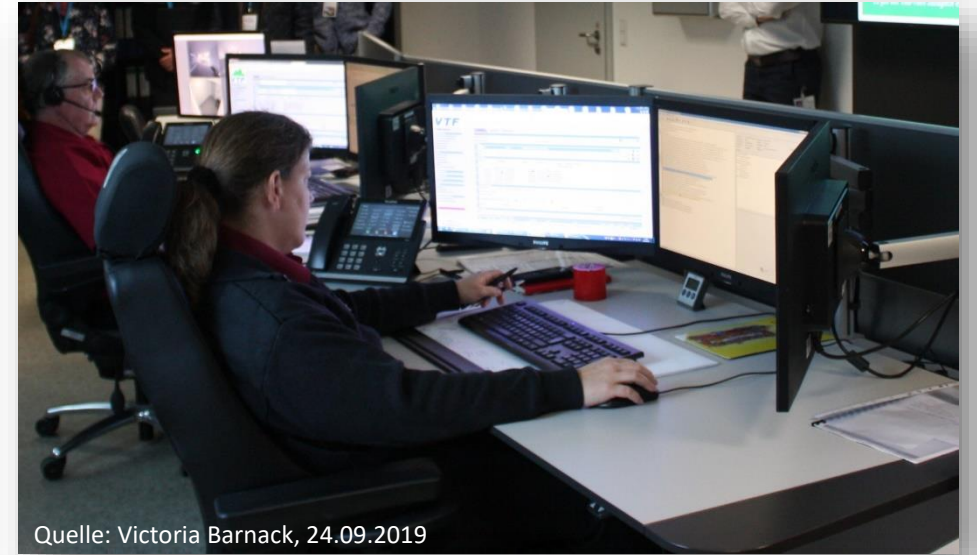
RUFBUS IM LANDKREIS TELTOW-FLÄMING

Organisation des Rufbusverkehrs

- Software (Trapeze)
Buchungsabwicklung, Fahrtorganisation, Abrechnung
- Rufbuszentrale = externe Leitstelle:
Wach- und Sicherheitsunternehmen
- Fahrtdurchführung extern
Mietwagenunternehmer,
Fahrdienst eines karitativen Vereins, Taxi



Quelle: MWS Märkische Wach & Schutz GmbH, 24.09.2019



Quelle: Victoria Barnack, 24.09.2019



Quelle: Victoria Barnack 24.09.2019



Quelle: Stadt Trebbin 2019



RUFBUS IM LANDKREIS TELTOW-FLÄMING

Buchungsbedingungen:

- Bestellung muss spätestens 60 Minuten vor Fahrtbeginn erfolgen
- Bis 17:00 Uhr des Vortages müssen angemeldet werden:
 - Fahrten Montag bis Freitag zwischen 5:30 und 8:00 Uhr
 - Fahrten am Wochenende/Feiertagen zwischen 8:30 und 9:30 Uhr
- Rufbus fährt nicht, wenn 30 min vor oder nach der **Wunschzeit** ein Linienbus fährt
- Weitere Hinweise unter:
<https://www.vtf-online.de/fahrplanaenderungen-rufbusangebot/>



Verkehrsgesellschaft
Teltow-Fläming mbH



RUFBUSGEBIETE IM LANDKREIS TELTOW-FLÄMING



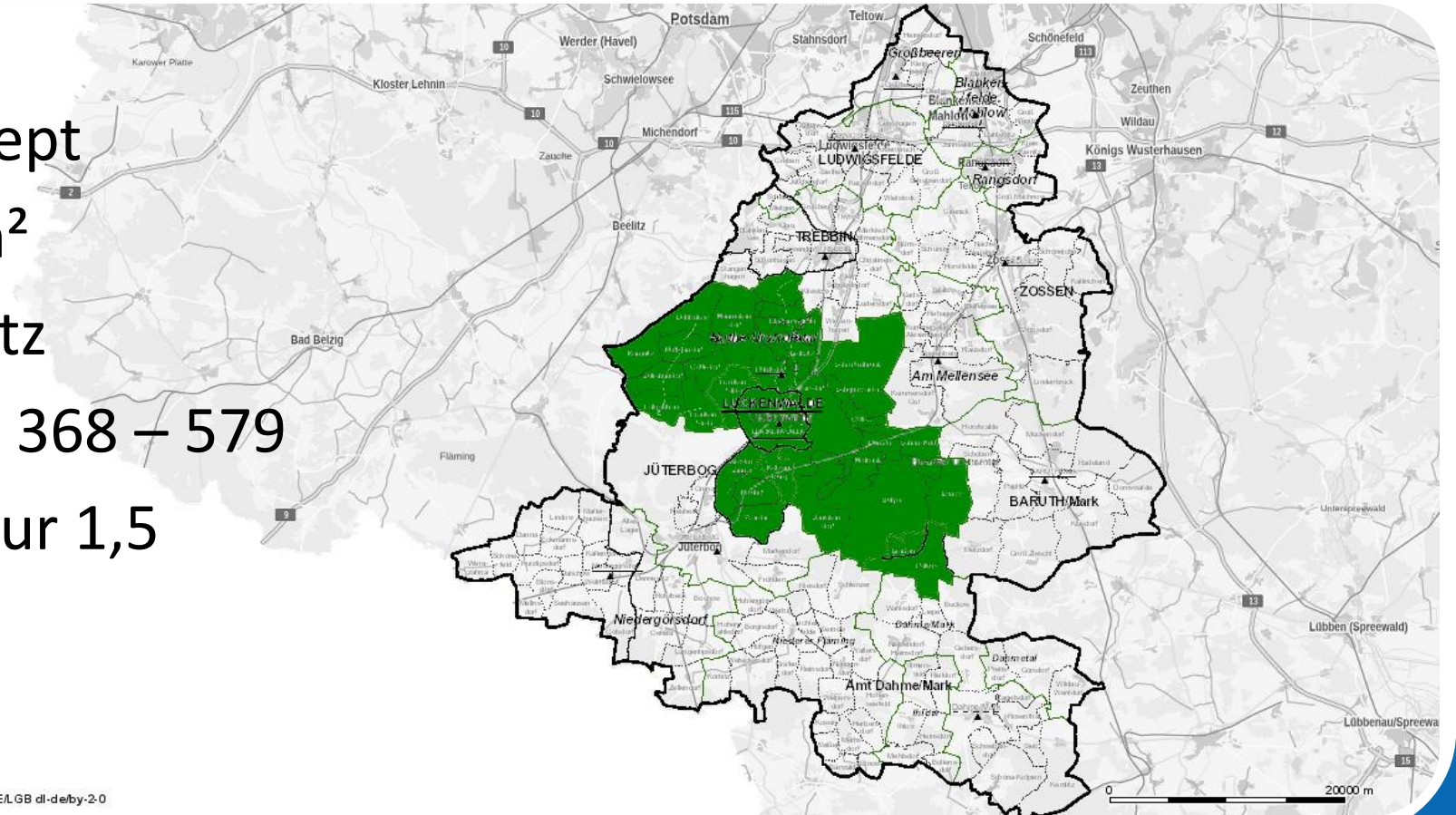
Übersicht der Rufbusgebiete

1. Rufbus Nuthe-Urstromtal (R755)
2. Rufbus Niederer Fläming (R777)
3. Rufbus Kranich Express (R751)



Rufbus Nuthe-Urstromtal

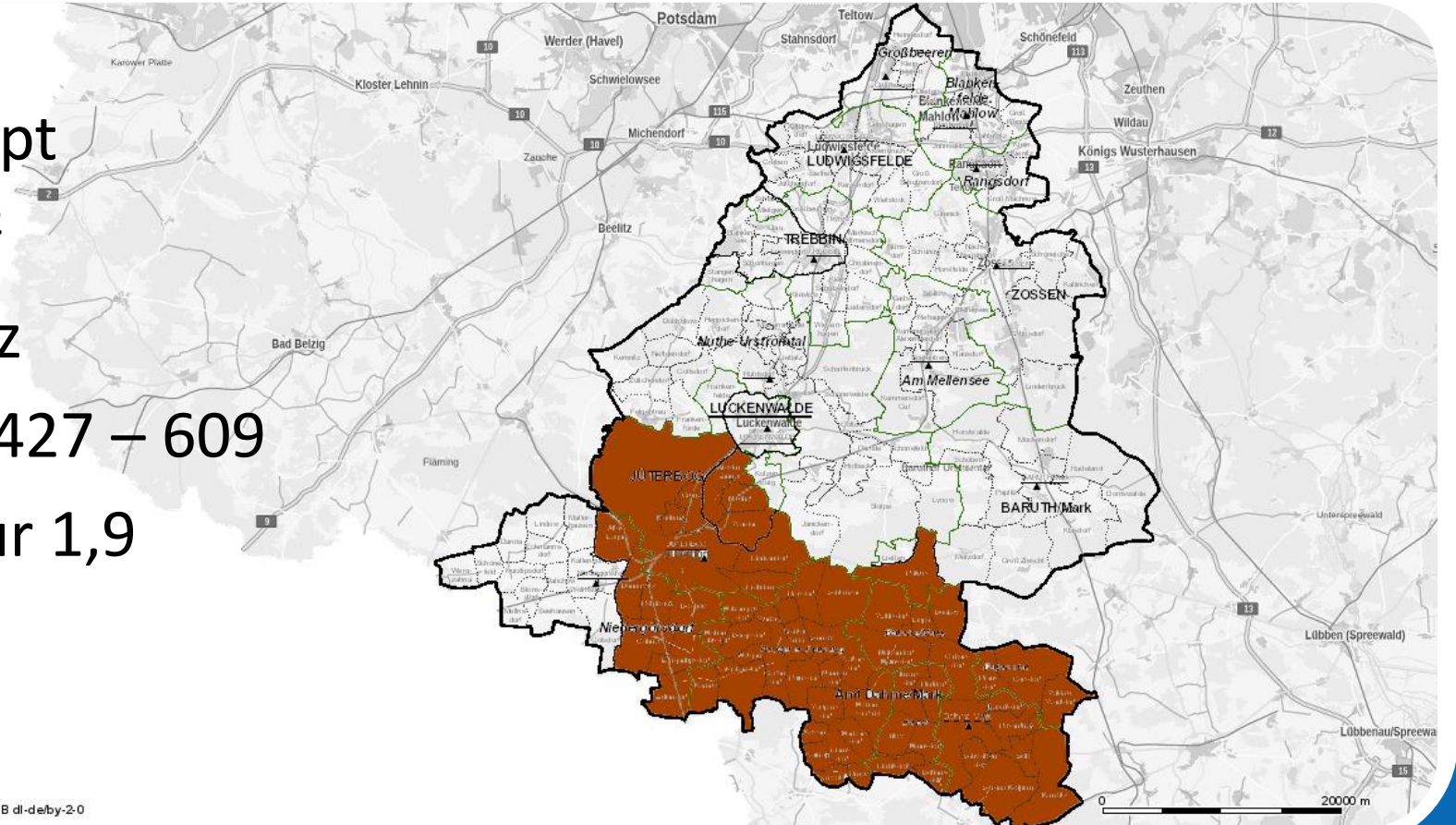
- Start April 2010
- Flexibles Rufbuskonzept
- Bediengebiet 410 km²
- 2 Fahrzeuge im Einsatz
- Beförderte Fahrgäste 368 – 579
- Besetzungsgrad je Tour 1,5





Rufbus Niederer Fläming

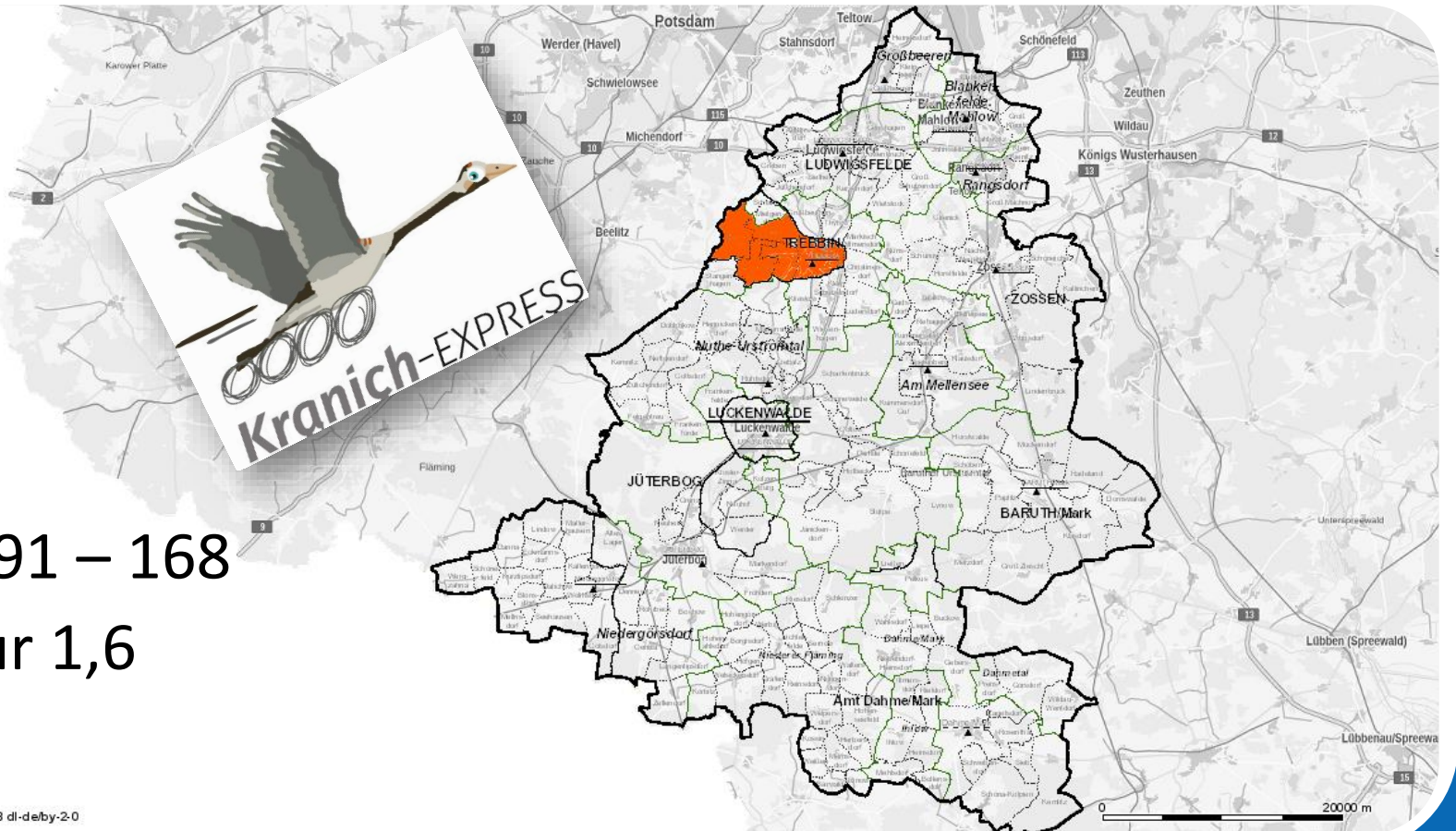
- Start Mai 2014
- Flexibles Rufbuskonzept
- Bediengebiet 650 km²
- 2 Fahrzeuge im Einsatz
- Beförderte Fahrgäste 427 – 609
- Besetzungsgrad je Tour 1,9





Rufbus Kranich-Express

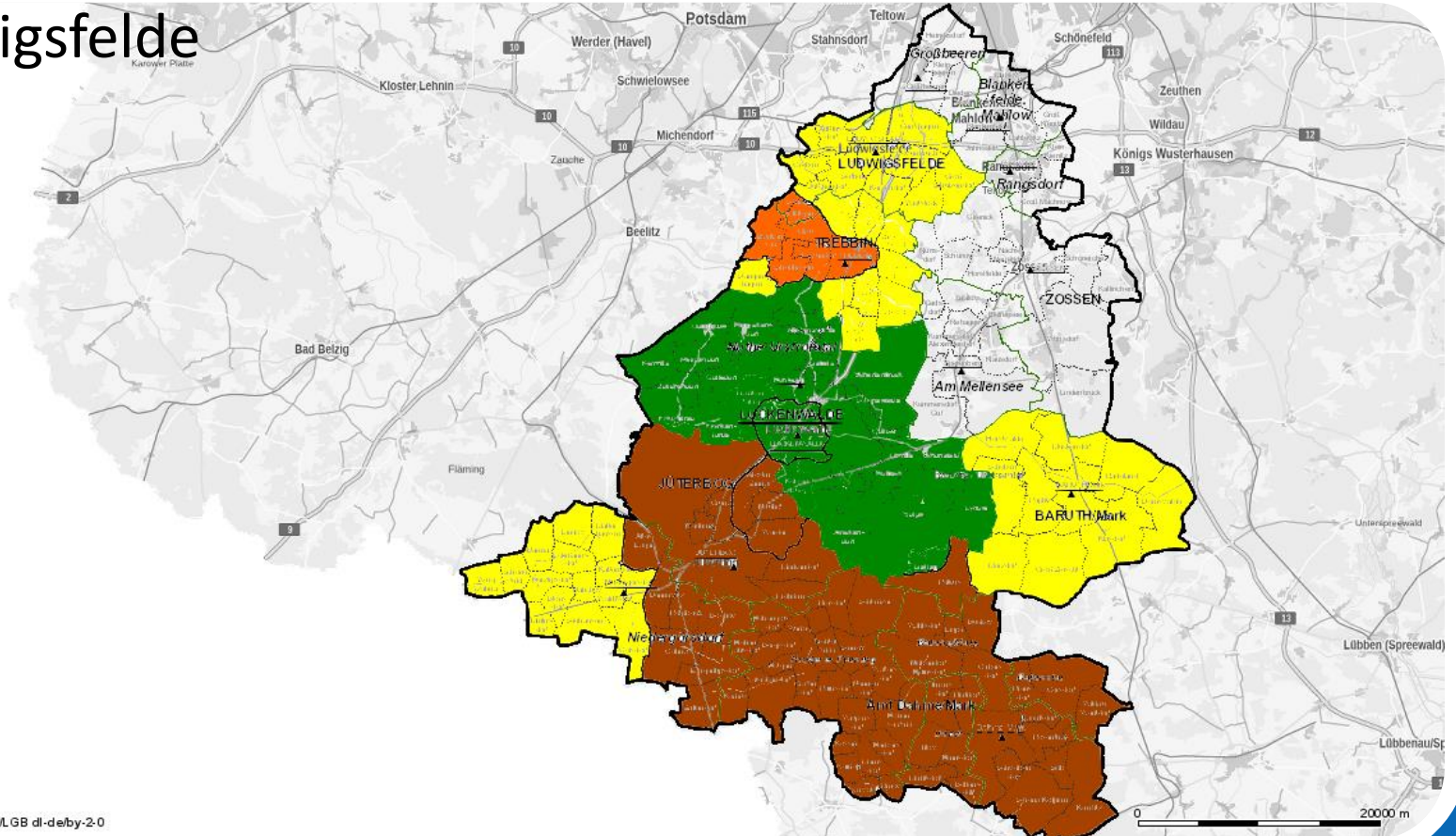
- Testbetrieb
- Start April 2019
- Art liniengebunden
- Bediengebiet 40 km²
- Fahrzeugeinsatz 1
Nissan e-NV200
- Beförderte Fahrgäste 91 – 168
- Besetzungsgrad je Tour 1,6





Planungen 2020/2021

- Ortsteilbedienung Ludwigsfelde
 - Planung
- Trebbin
 - Konzept, Dienstleister
 - Teilfinanzierung
- Baruth/Mark
 - Konzept, Dienstleister
 - Teilfinanzierung
- Niedergörsdorf
 - Planung



©Landkreis Teltow-Fläming
Geobasisdaten: ©GeoBasis-DE/LGB dl-de/by-2.0



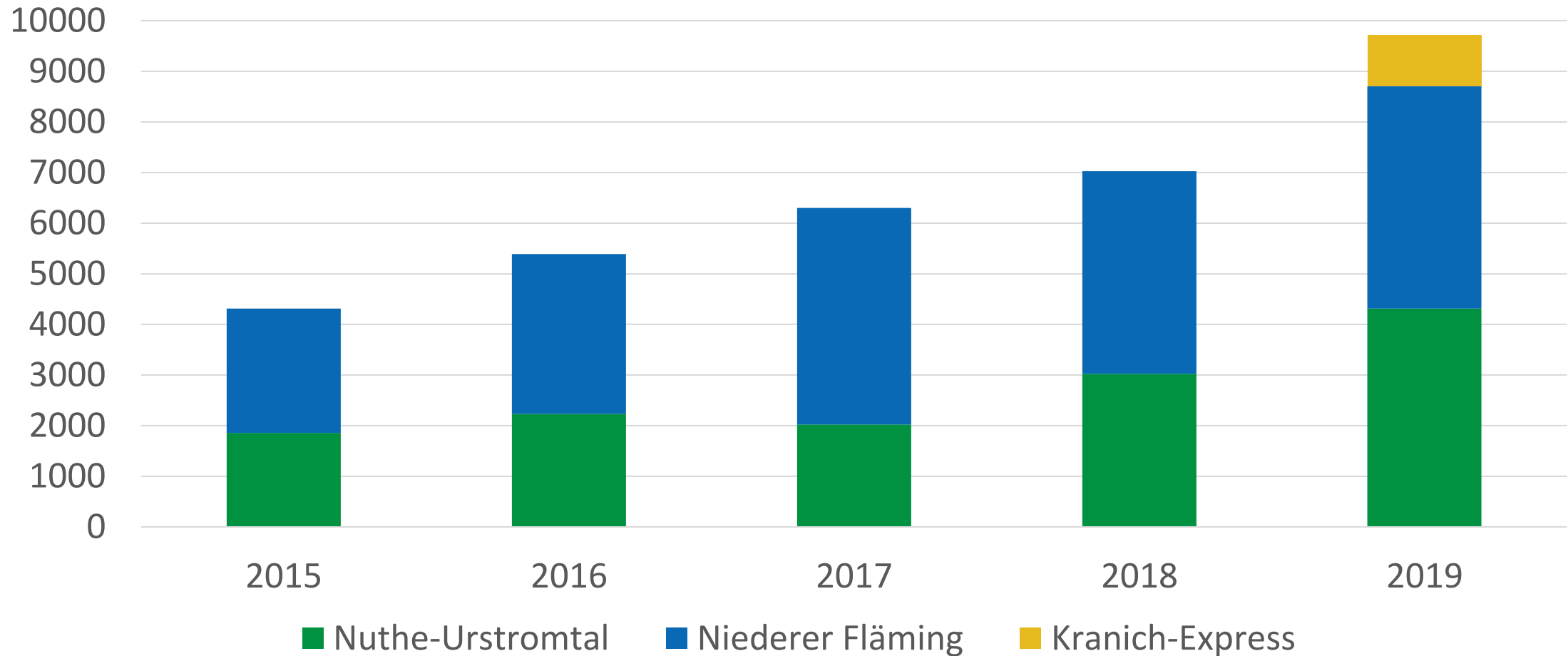
Verkehrsgesellschaft
Teltow-Fläming mbH



KENNZAHLEN

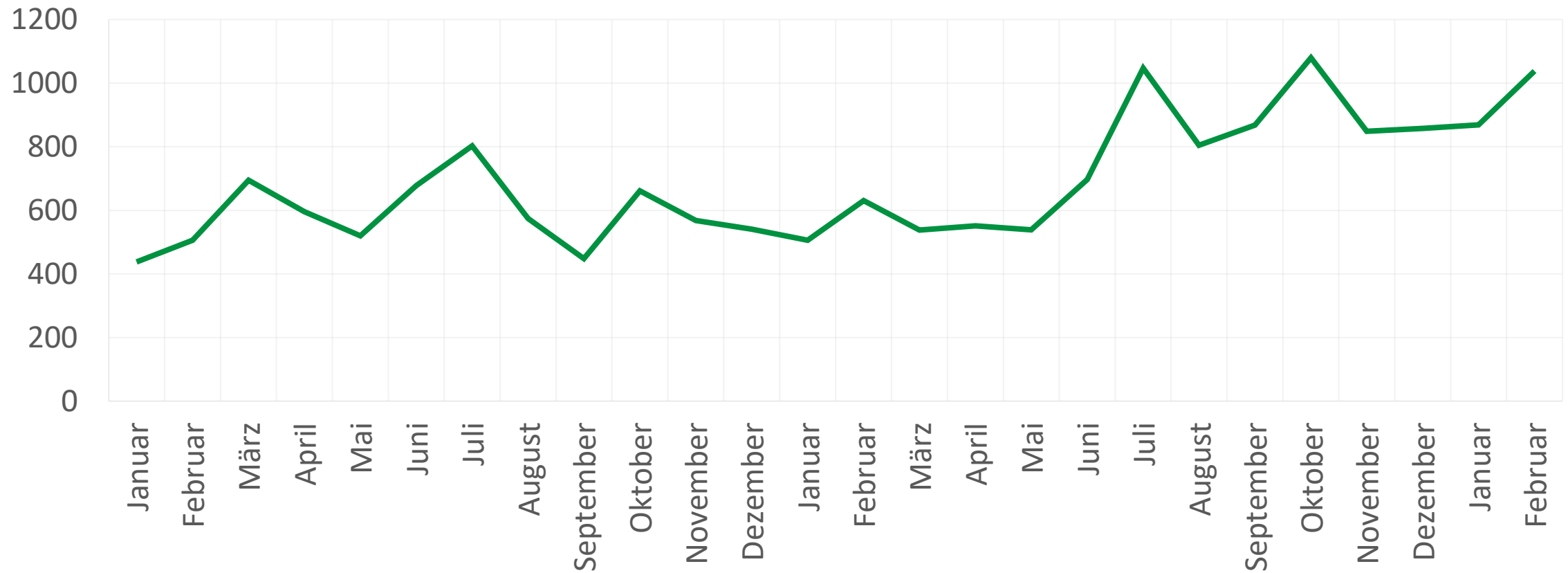


Rufbus - beförderte Personen





BEFÖRDERUNGSFÄLLE JE MONAT 2018 – 2020 OHNE KRANICH-EXPRESS





Anzahl der Anrufer 2019 - 2020



- 2, 4 Minuten je Telefonat



Verkehrsgesellschaft
Teltow-Fläming mbH



DIGITALISIERUNG DES RUFBUSSES



Verkehrsgesellschaft
Teltow-Fläming mbH



BUS VTF Rufbus-App



Verkehrsgesellschaft
Teltow-Fläming mbH



R755 Rufbus NU
Nuthe-Urstromtal

R777 Rufbus NF
Niederer Fläming

R751 Kranich-Express
Trebbin ► Blankensee

Mitglied im
Verkehrsverbund
Berlin-Brandenburg



www.vtf-online.de

Version 1.0.43

Weiter



- 1. Mindestens 1h vor Fahrtantritt buchen
www.vtf-online.de/rufbusapp.html
- 2. Start- und Zielhaltestelle wählen
- 3. Fahrzeit und Personenanzahl angeben
- 4. Passende Fahrt aus bestehendem Angebot auswählen
Kostenlos registrieren und buchen
- 5. 5 min vor Fahrtantritt an Haltestelle finden und Vorort bezahlen *

*Es gelten die regulären Fahrscheinpreise des VBB + 1,- € Komfortzuschlag (auch bestehende Fahrkarten z.B. Monatskarten gelten)
Video: Hundrieser, N. : Verkehrsgesellschaft Teltow-Fläming mbH: *Präsentation BuchungsApp: Pressekonferenz „On Demand Angebot im Landkreis Teltow-Fläming“*, 24.09.2019



Verkehrsgesellschaft
Teltow-Fläming mbH



KUNDENBEFRAGUNG 2020



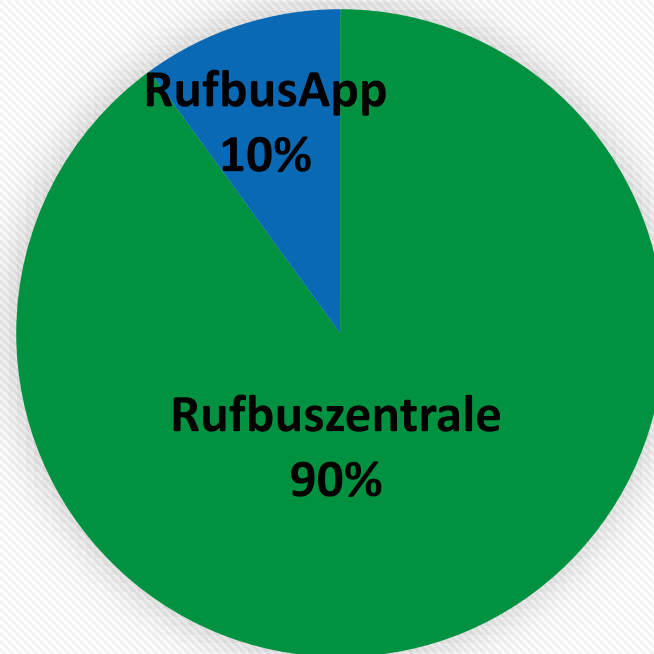
KUNDENBEFRAGUNG 2020

- Befragungszeitraum: Februar
- Befragungsgebiete: Nuthe-Urstromtal R755
Niederer Fläming R777
- 242 ausgegebene Fragebögen
- 30 beantwortete Fragebögen → 12,4%



KUNDENBEFRAGUNG 2020

Wo haben Sie Ihre Fahrt gebucht?

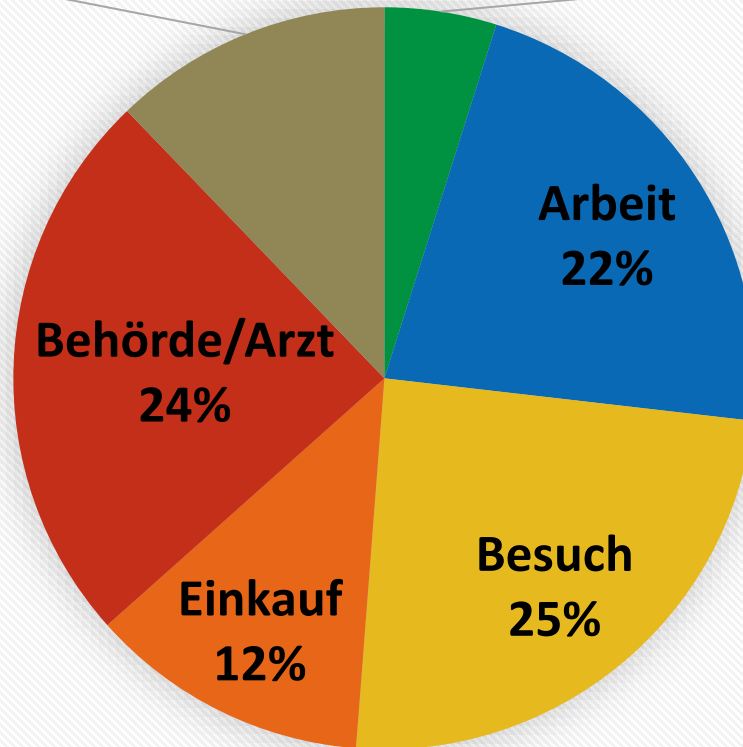




Zweck der Fahrt

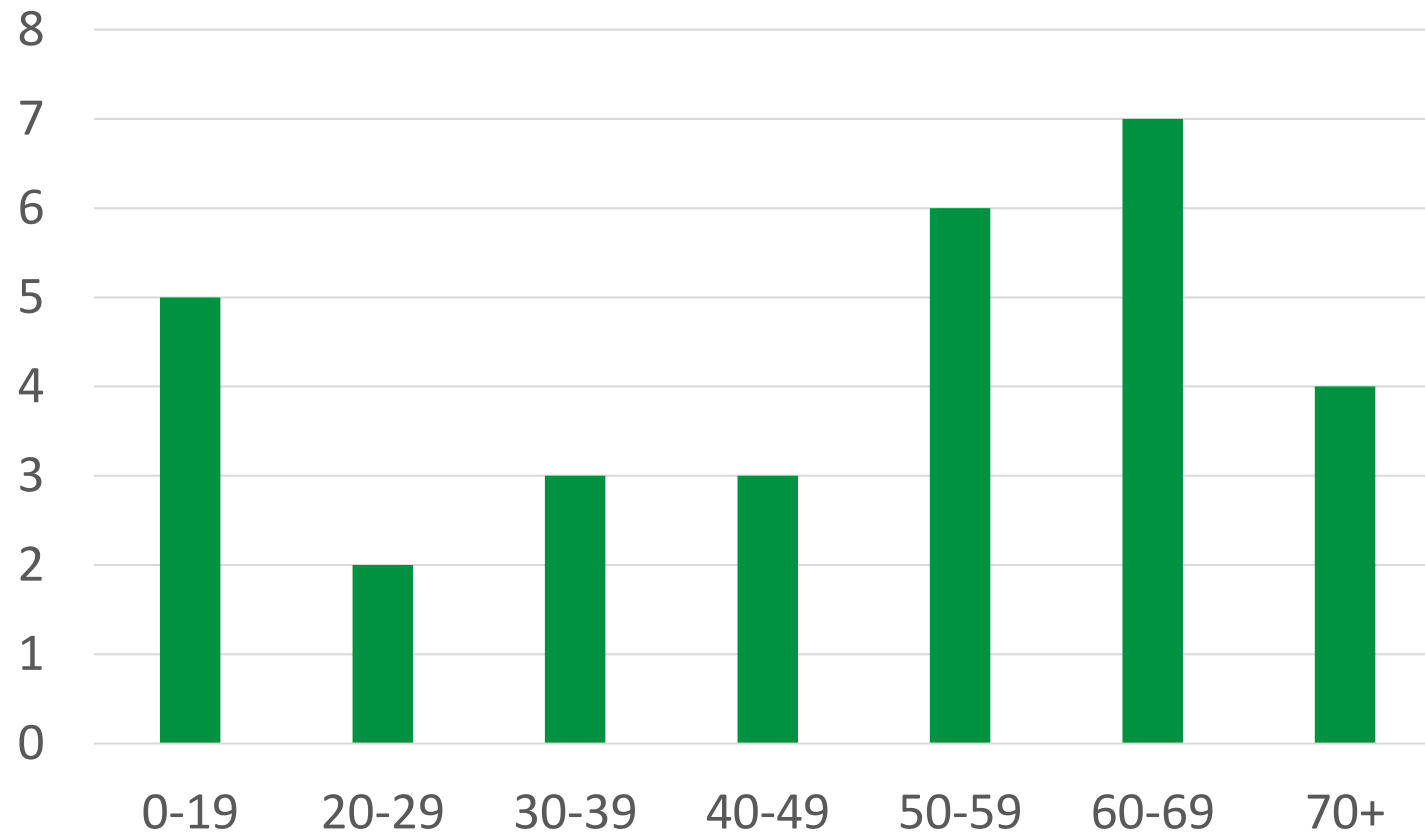
Freizeit/Sport
12%

Ausbildung
5%



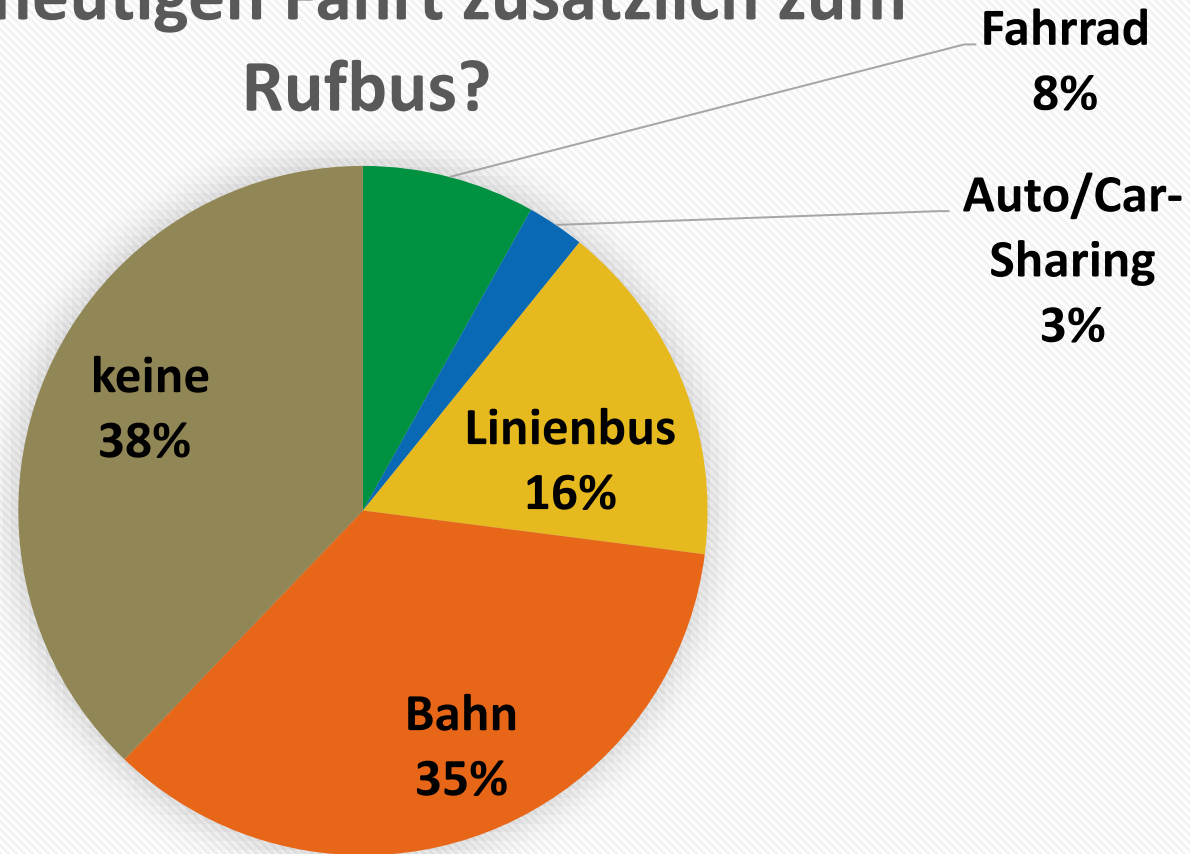


ALTER DER FAHRGÄSTE



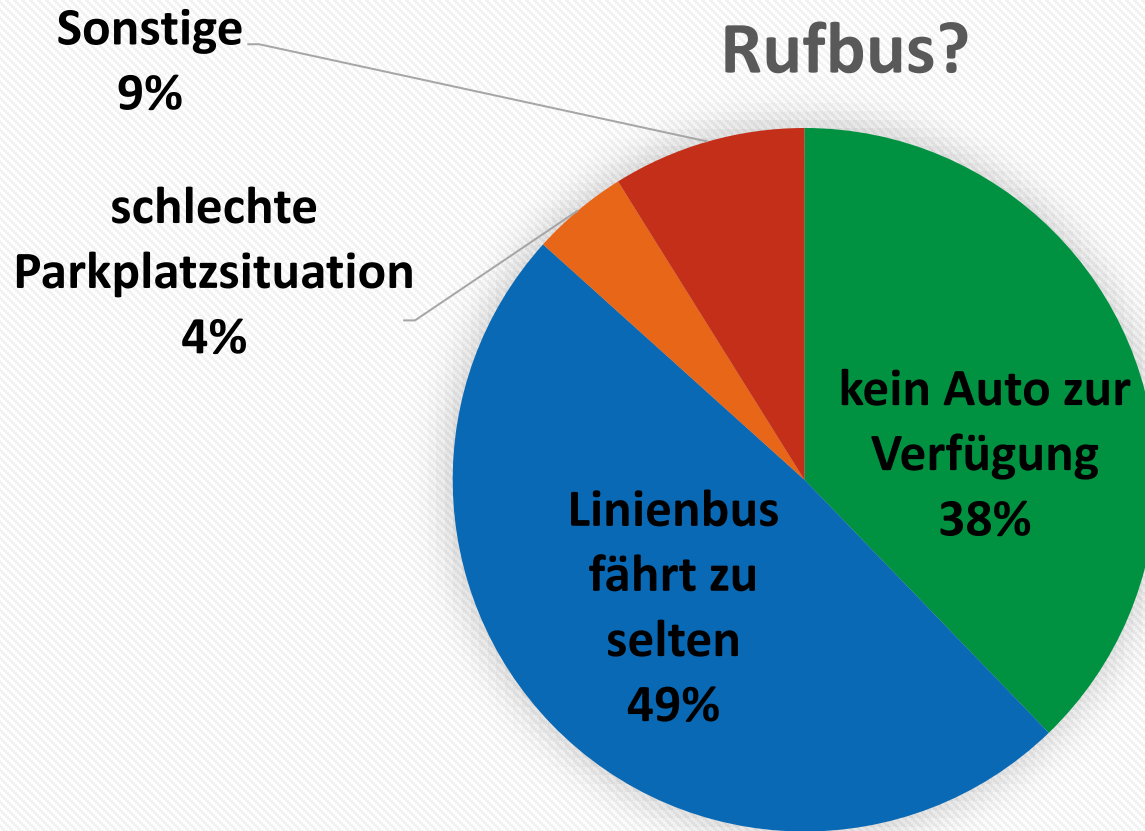


Welche Verkehrsmittel nutzen Sie auf Ihrer heutigen Fahrt zusätzlich zum Rufbus?





Aus welchem Grund nutzen Sie den Rufbus?





Wie oft nutzen sie den Rufbus?

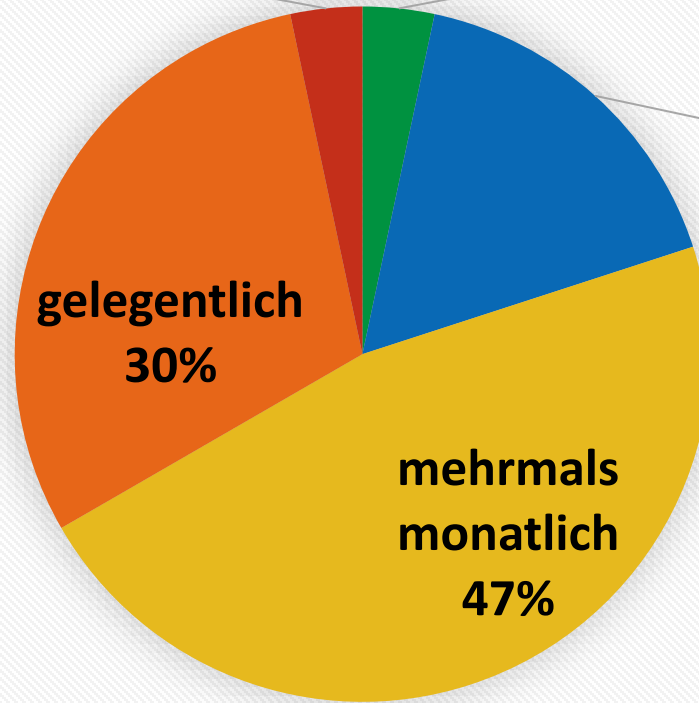
einmalig
3%

täglich
3%

mehrmals
wöchentlich
17%

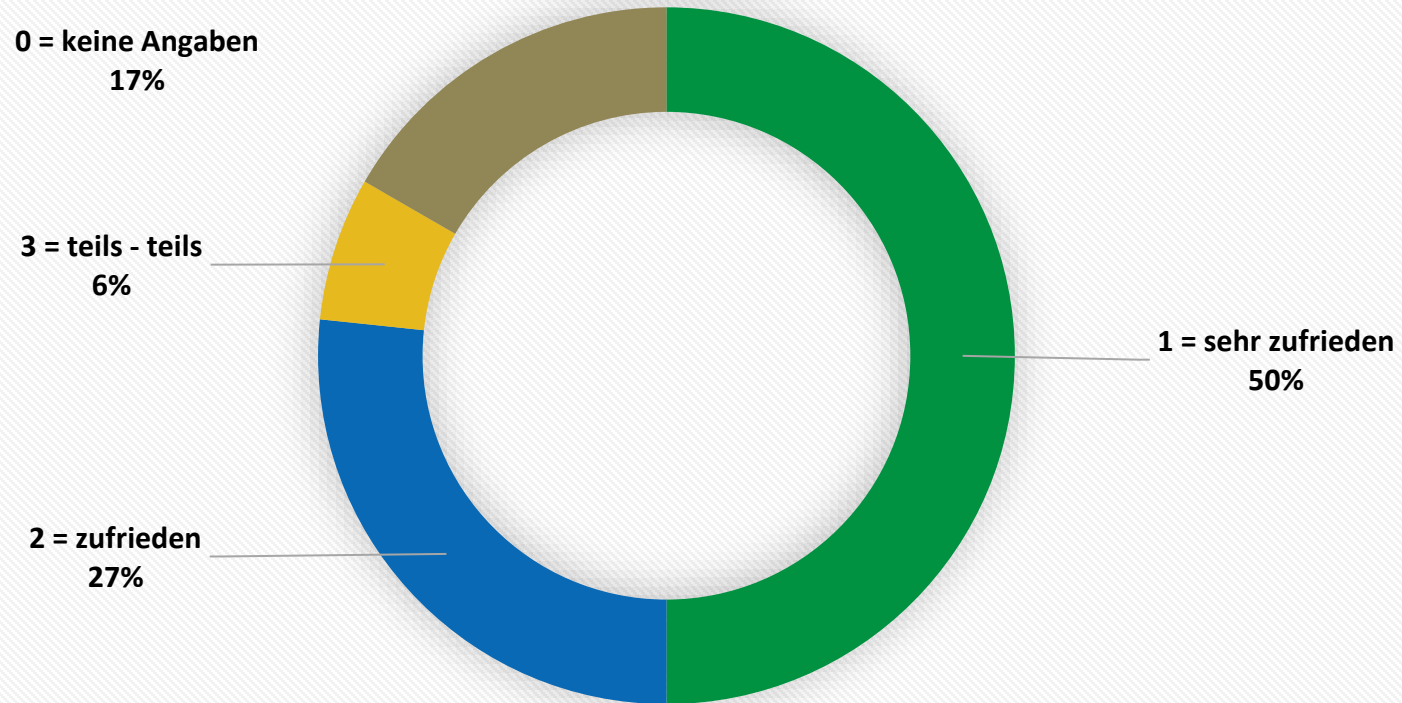
gelegentlich
30%

mehrmals
monatlich
47%





Kundenzufriedenheit mit dem gesamten Rufbusangebot





Verkehrsgesellschaft
Teltow-Fläming mbH



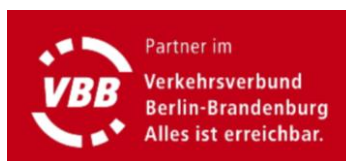
VIELEN DANK FÜR IHRE AUFMERKSAMKEIT!

Verkehrsgesellschaft Teltow-Fläming mbH
Forststr. 16
14943 Luckenwalde

Tel.: 03371 628127
Fax 03371 628123

d.mueller@vtf-online.de

Dirk Müller
Dipl.-Ing. Verkehrswesen
Bereichsleiter Verkehrsplanung





QUELLENVERZEICHNIS

- 1: Amt für Statistik Berlin-Brandenburg: „*Bevölkerungsentwicklung und Bevölkerungsstand im Land Brandenburg November 2019*“: S. 14, Potsdam, 2020
https://www.statistik-berlin-brandenburg.de/publikationen/stat_berichte/2020/SB_A01-07-00_2019m11_BB.pdf